

Утвержден
постановлением администрации
муниципального района Давлекановский район
Республики Башкортостан
от «02» 10 2018 года № 1017

ТУРИСТСКИЙ МАРШРУТ

«Памятники природы Давлекановского района»

Информация
по туристским маршрутам муниципального района
Давлекановский район
Республики Башкортостан на 2018 – 2020 гг.

№	Наименование	
1	Туристическое описание региона (МО/ГО). (Бренд региона: географический, культурный, исторический, этнографический и т.д. Информация должна носить рекламный характер, ориентированный по своему содержанию на туристов из России и зарубежных стран)	<p>Всем любителям путешествовать!</p> <p>Каждый, кто собирается посетить наш город, готовит для себя список достопримечательностей Давлекановского района, которые непременно нужно посмотреть. Одни намечают произвольные способы ознакомления с городом и районом, остальные предпочитают разные обзорные туристические программы.</p> <p>Давлеканово (башк. Дәүләкән) — город в России, административный центр Давлекановского района Республики Башкортостан, образует городское поселение город Давлеканово. Расположен в 96 км к юго-западу от Уфы, на реке Дёме. Железнодорожная станция на историческом ходе Транссибирской магистрали. Город находится на пересечении автомобильных дорог регионального значения Чишмы — Киргиз-Мияки и Буздяк — Толбазы.</p> <p>Любителей активного отдыха на природе приглашаем принять участие в туристическом маршруте по Давлекановскому району и познакомиться с памятниками природы нашего края.</p> <p>На территории района есть несколько природных памятников. Один из них - посадка голубых елей у поселка Комсомольский. В начале 20-го века землевладелец из числа немецких переселенцев высадил голубую ель на территории своего хутора, расположенного в 7 километрах от города Давлеканово.. В 10 километрах от города Давлеканово, у поселка Кировский находится еще один природный памятник - гора Балкантау.</p>

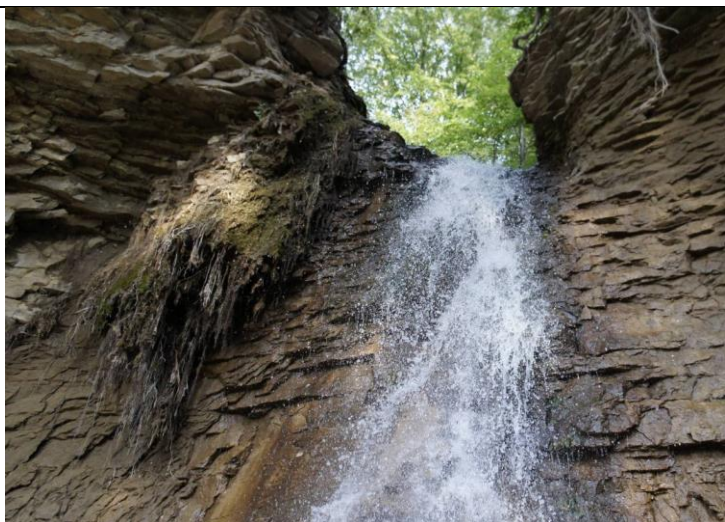
		<p>А самой уникальной достопримечательностью района является жемчужина Башкортостана - озеро Асылыкуль, получившее статус национального парка в 1993 году. Оно находится в 35 километрах от города Давлеканово в широкой котловине северо-восточных отрогов Белебеевской возвышенности между невысокими горами Оло-Карагас, Бэлэкэй Карагас, Олотау, Большая Нора, Малая Нора. Длина озера - 8 километров, ширина - 5 километров, глубина - 5-6 метров. Это самое большое озеро в Башкортостане.</p> <p>Большинство людей привлекает возможность отдохнуть в летнюю жару на воде, подышать чистым целебным воздухом, насыщенным ароматами степных трав, насладиться красивой панорамой... Зачем ехать на далекие моря, если отлично можно отдохнуть и здесь, на Урале!</p>
--	--	--

2	<p>Информация сопровождается фотографиями отдельными файлами с разрешением не менее 300 dpi, оптимально 600 dpi (фотографии достопримечательностей региона, объектов туристического маршрута, паспорта туриста, путеводителя и т.д.)</p>	<p style="text-align: center;"><u>Голубые ели п.Комсомольский</u></p> <p>Один из уникальных участков голубой ели имеется на территории Комсомольского отделения Давлекановского совхоза. Предположительно в 1900 - 1905 гг. помещик Мартенц посадил на участке своей усадьбы голубую ель, и к настоящему времени в этом месте на площади 0,25 га сохранилось 52 дерева. В 80-летнем возрасте ель достигает 20 м высоты и 30 см в диаметре. Поселок Комсомольский, имение Мартенца, село в Давлекановском р-не. Расположено в 7 км к северо-западу от райцентра Давлеканово. Основано в начале 20-х гг. 20 века на месте бывшего хутора Мартенца на территории Белебеевского кантона как п. Возрождение. В 1939 зафиксировано как п. Дорошевка, в 1953 — п.Комсомольского отделения Давлекановского зерносовхоза. В поселке есть начальная школа, фельдшерско-акушерский пункт, клуб. Парковые насаждения ели голубой, или колючей, в селе являются памятником природы. Необычайная, оригинальная голубоватая окраска хвои ели колючей определила второе название этой породы - голубая ель. Родина голубой ели - Северная Америка. В 1879 г. немецким дендрологом Энгельманом она была завезена в Европу, где быстро распространилась. В России многие помещики стали высаживать ее в своих усадьбах.</p> <p style="text-align: center;"><u>Горный массив около с. Микяшево</u></p> <p>Название деревни Микяшево связано с именем батыра Мякаша. Вокруг села Микяшево очень много замечательных уголков природы с интересными названиями. Деревню окружают горы: Мякаштау (Мякашевские горы), Каршы кабак, Сейзлетау (где растет вишня), Таш сыгаргантау (где добывали строительный</p>
---	--	--

		<p>камень). Самым интересным в этой местности считается Дойя кисеуе— Верблюжья переправа. Рассказывают, что здесь проходил Шелковый путь, по которому шли караваны. Богатые купцы останавливались на отдых, на ночлег. Подтверждением этому может послужить и то, что недалеко от этих мест (д. Ташлы, Альшеевский район) есть знаменитый большой камень «Килен ташы». Раньше говорили, что название означает Невестин камень. А недавно надписи на камне прочитали китайские ученые как «К Линь». Получается, здесь или похоронен кто-то из Китая или просто оставил надпись. Поднимаясь на Акештау, можно увидеть, где сохранились остатки пещеры - углубления. Спускаясь с гор Акеш, попадаем в прекрасный уголок природы — Моххаббат тубахе — гора (пригорок) Любви. Рядом находится родник Шака — самый главный пункт в жизни каждой семьи. Здесь начинается Хыу юлы, т. е. невестке показывают, путь к источнику воды - источнику жизни. За Мякашевскими горами расположено болото Берказан — озеро Берказан (1.Пеликан. 2.Один казан). Говорят, что название озера связано с пеликанами, которые прилетали сюда, гнездились, выводили птенцов. Это было украшением края. Недалеко от Берказана находится Кара койо, в прямом переводе, Черный колодец. И действительно, вода там кажется черной, как деготь.</p>
--	--	--



Балкán-Тау, Балкантау, Балкán (башк. *Балкан-Тау, Балкан*) — вершина в Давлекановском районе Башкортостана, в пределах Бугульмино-Белебеевской возвышенности. Располагается по пешему маршруту к озеру Асылыкуль. Здесь произрастает большое количество редких видов растений. Балкантау является комплексным ботанико-геоморфологическим памятником природы, региональным памятником природы (1965). Эта гора упоминается в башкирском эпосе «Заятулэк менэн һыуһылыу» («Заятуляк и Хыухылу»). По легенде, на самой вершине горы захоронены влюбленные Заятуляк и Хыухылу, отсюда другое название горы — Зайтуляктау. Балкантау относится к типам гор-останцев и является результатом действия выветривания и реки Тюлянь.

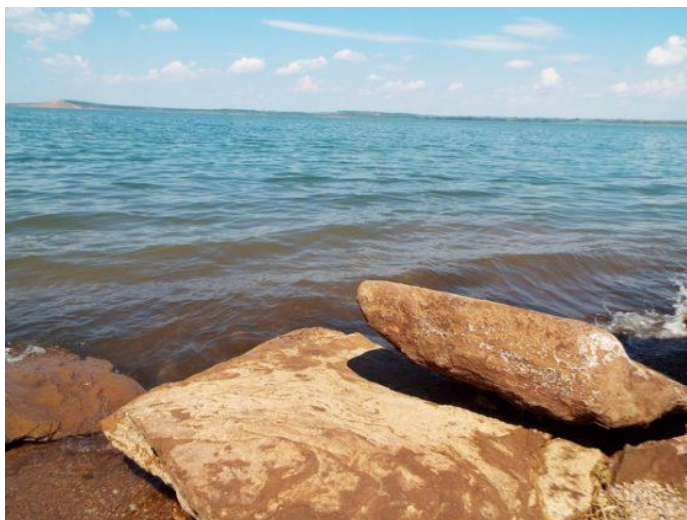
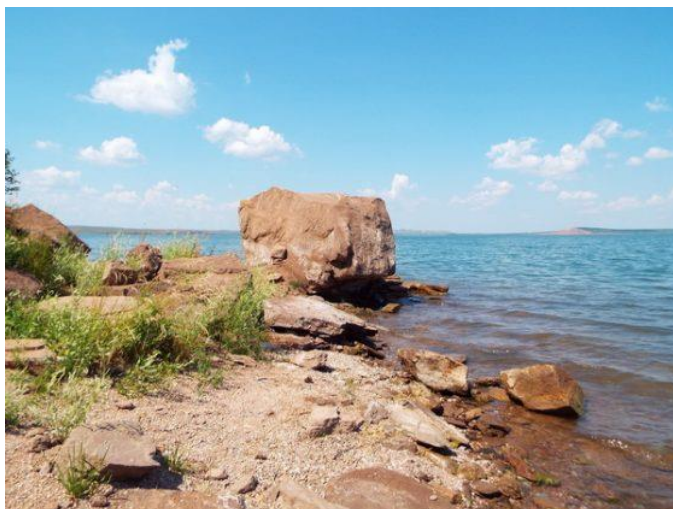
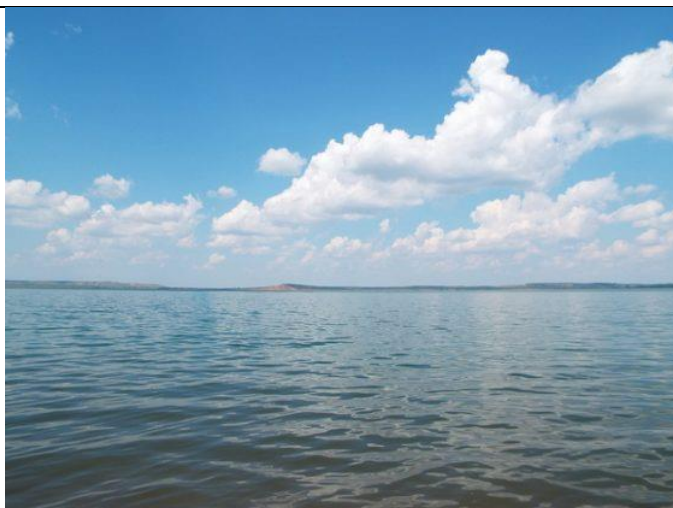


Водопад Шарлама

Поблизости от озера (в четырех километрах от него), за деревней Бурангулово, находится еще одна интереснейшая туристическая достопримечательность Башкирии — **водопад Шарлама**. «Шарлама» так и переводится – «водопад», «поток». Высота падения воды – 12 метров. При желании тут можно прекрасно освежиться, приняв холодный душ. Водопад Шарлама находится близ дороги, идущей от Бурангулово до деревни Пыжьяновка.

озеро «Асылыкуль»





Асликуль (**Асылыкүль** башк. *Асылыкүл, Асыулыкүл*) — самое крупное озеро в Республике Башкортостан. Расположено в 27 км к северо-западу от города Давлеканово. Находится в широкой котловине между северо-восточными

	<p>отрогами Белебеевской возвышенности и окружено горами: Табулак, Улу-Карагач, Улутау, Бэлекей-Карагач, Большой Нор, Малый Нор, Зайтуляктау. Озеро карстово-провального происхождения. Питание смешанное, снеговое, подземное и дождевое. Окрестности озера характеризуются богатством и разнообразием растительности. Здесь липово-дубово-березовые леса сочетаются с типичными участками типчаковоковыльных степей, а также солончаковых лугов вдоль побережья. Степная растительность характеризуется также наличием реликтовых видов: осоки стоповидной, остролодочника Ипполита, истода сибирского, гвоздики иглолистой и др. В местах выхода гипсов и известняков встречаются редкие виды растений: полынь солянковидная и приморская, терескин серый, кохия простертая. В самом озере водная растительность представлена тростником обыкновенным, камышом озерным, рогозом широколистным, манником крупным. Среди погруженных видов встречаются рдесты, кнадофоры и др. Озеро и его окрестности привлекают для гнездовья, а также для отдыха, прокорма во время осенних и весенних перелетов различные виды птиц: уток, лебедей, гусей, пеганок и значительное количество певчих птиц (сливки садовой, мухоловки-пеструшки, камышовки болотной).</p> <p>По древним верованиям башкир, озером правил царь Асылыкуль (<u>башк. Асылыкул батшаһы</u>). Дух озера Асылыкуль всегда предупреждал башкир о надвигающихся бедствиях, несчастьях. Озеро упоминается в башкирском эпосе «<u>Заятуляк и Хыухылу</u>». Также в башкирской сказке «Аслыкуль» рассказывается об источнике имени озера. В ней считается, что имя озера означает сердитое озеро. Вариантов перевода названия озера встречается несколько -</p>
--	---

«горькое озеро», «развалистое озеро», «светлое озеро». Присутствие слова «горькое» в одном из вариантов трактовки названия объясняется солоноватостью озера в связи с высокой минерализацией воды из-за бессточности озера. Своего рода Асылыкуль - небольшое море в центре Башкирии. Озеро находится под защитой Закона «Об особо охраняемых природных территориях в Республике Башкортостан». По предложению Комиссии по охране природы Башкирского филиала АН СССР озеро Асылыкуль в 1962 году было включено в список памятников природы общесоюзного значения. В 1965 году Постановлением Совета Министров БАССР озеро было объявлено памятником природы республиканского значения. 19 января 1993 года решением Совета Министров РБ был образован Национальный парк «Озеро Аслы-Куль». На 2009 год озеро является природным парком. Наряду с озером Кандрыкуль это озеро является одним из самых популярных водоемов Башкирии для летнего отдыха. Летом на берегах озера всегда множество туристов и отдыхающих.

Родник Алга



		<p>Алга — минеральный источник в Давлекановском районе Башкортостана, гидрологический памятник природы (с 1965).</p> <p>Сульфатно-кальциевый источник Алга наиболее типичный среди родников Асылкульской группы, один из трех известных минеральных источников вблизи озера Асылкуль, на юго-западном его берегу. Источник выходит на поверхность на дне лога, откуда стекает в озеро. В окрестностях родника по р. Аслы-Удряк — урема, состоящая из ивы, черемухи, шиповника и др., где гнездятся утки, пышная травянистая растительность, как в логу по роднику Алга, так и в пойме р. Аслы-Удряк. В 300 метрах — д. Алга, чуть далее Янги-Турмуш.</p> <p>Образование минеральной воды связано с гипсоносными породами Кунгурского яруса. По типу вода родника относится к слабоминерализованным сульфатно-кальциевым водам.</p>
3	Наименование маршрута*	Памятники природы Давлекановского района
4	Краткое описание маршрута*	Туристический маршрут начинается с города Давлеканово, от архитектурного памятника - здания Дома детского творчества, построенного в конце XIX века. Далее - памятник природы «Голубые ели (п. Комсомольский) — гора Балкантау (п. Кировский), - горный массив, болото Берказан (с. Микашево) – водопад Шарлама д. Бурангулово – озеро Асылкуль (с отдыхом на берегу озера, обед в загородном оздоровительном лагере «Друг природы» по заявке участников маршрута), родник Алга (д.Янги-Турмыш) - г. Давлеканово
5	Вид экскурсии (автобусная экскурсия, пешеходная экскурсия, велосипедная экскурсия,	Автобусная экскурсия с выходом к памятникам природы, отдыхом на озере Асылкуль.

	городская экскурсия и т.д.)*	
6	Продолжительность маршрута (время)*	8 часов -1 вариант 2-3 дневный – II вариант
7	Протяженность маршрута (км.)*	150 км
8	Возраст участников *	12 – 70 лет (школьники, студенты, любители путешествовать)
9	Количество человек в группе*	Не более 16 человек
10	Стоимость услуги*	<u>I вариант:</u> Проезд автобусом – 300 рублей Питание (обед) – 150 рублей <u>II вариант:</u> Проезд автобусом – 300 рублей Питание - 350 рублей 1 сутки Проживание в палатках – 200 рублей 1 ночь
11	Паспорт туриста*	есть
12	Путеводитель по маршруту*	есть
13	Организатор маршрута*	Муниципальное бюджетное образовательное учреждение дополнительного образования Дом детского творчества муниципального района Давлекановский район Республики Башкортостан, г.Давлеканово, ул.Красная площадь, 18
14	Курирующий орган*	МКУ отдел образования муниципального района Давлекановский район Республики Башкортостан
15	Контактная информация (ФИО, тел, e-mail)*	Петрова Н.В. 8 (34768) 3-27-75, davlddt@mail.ru
16	Адрес сайта, страницы в социальной сети*	http://davlddt.edusite.ru